

**3^{ER} INFORME DE
RESULTADOS**
—GUADALAJARA 2010-2012—

FRANCISCO DE JESÚS AYÓN LÓPEZ
— PRESIDENTE MUNICIPAL —

**CUADERNO
ESTADÍSTICO**

Sistema de Indicadores Guadalajara 2010 – 2012
Cuaderno Estadístico

GUADALAJARA SUSTENTABLE Y ACCESIBLE

La promoción de una cultura de respeto y cuidado del medio ambiente es clave para lograr el desarrollo sustentable de Guadalajara. Para conseguirlo, se requiere diseñar y ejecutar programas encaminados a recuperar espacios públicos, crear corredores verdes, revertir la contaminación ambiental en todas sus variantes, y conservar el patrimonio natural.

Hacer de Guadalajara una ciudad limpia implica desarrollar acciones sanitarias y de mejoramiento urbano a través de la aplicación de estrategias que propicien el manejo integral de residuos sólidos y la separación de basura.

No obstante lo anterior, todas las acciones de mejora ecológica deben sustentarse en una cultura ambiental responsable en la que los ciudadanos y el gobierno sean conscientes de la importancia de contar con espacios verdes para la conservación de un mejor ambiente. Este compromiso mutuo se reforzará si se les da oportunidad a los tapatíos de adoptar parques, jardines, camellones y glorietas de manera que se asegure el cuidado y mantenimiento de las áreas verdes, a la vez que se promueven mecanismos de denuncia ambiental.

El fomento al uso de transportes alternativos no motorizados para disminuir las emisiones de gases contaminantes será posible sólo si la ciudad cuenta con la infraestructura vial propicia para que los usuarios que opten por esos medios puedan transitar de manera segura y rápida. En este sentido el gobierno de Guadalajara ha puesto especial interés en la gestión de fondos para la adecuación de las calles de la ciudad, a través de la construcción de ciclovías, puentes y pasos a desnivel y la ejecución de acciones de mejoramiento de la imagen urbana.

Indicador: Participantes en la Carrera de la Mujer

Dependencia: Instituto Municipal de las Mujeres en Guadalajara (IMMG)

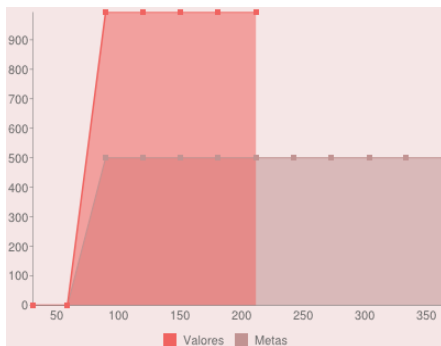
Objetivo: Articular las diversas acciones del ayuntamiento para orientar una política de atención a la mujer.

Meta 2012 TOTAL 2012 Unidad:

Progreso 2012

	Ene	Feb	Mar	Abr	May	Jun	Jul	Ago	Sep	Oct	Nov	Dic
Detalle Metas	0	0	500	500	500	500	500	500	500	500	500	500
Detalle Valores	0	0	994	994	994	994	994	--	--	--	--	--

Gráfica



Información Complementaria

Es importante hacer mención que la carrera de la mujer se realiza año con año, en el mes de marzo, logrando posicionarse como uno de los proyectos más atractivos para las mujeres en cuestión deportiva con perspectiva de género. Este año se realizó el 4 de marzo, en su novena edición, con el nombre de IX Carrera de la Mujer, Guadalajara 2012 realizada en el marco del Día Internacional de la Mujer. Con base en lo anterior esta administración ha logrado en el trienio, impactar con un número histórico de participantes.

Referencias Ilustrativas



Indicador: Personas beneficiadas en los talleres de género y medio ambiente

Dependencia: Instituto Municipal de las Mujeres en Guadalajara (IMMG)

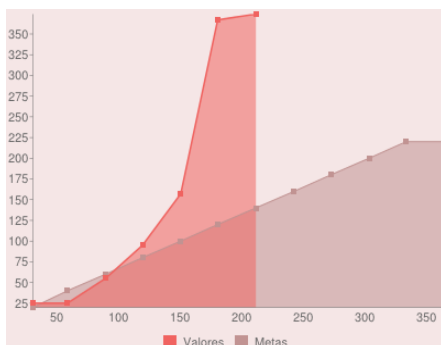
Objetivo: Fomentar una cultura del cuidado del medio ambiente con perspectiva de género.

Meta 2012 TOTAL 2012 Unidad:

Progreso 2012

	Ene	Feb	Mar	Abr	May	Jun	Jul	Ago	Sep	Oct	Nov	Dic
Detalle Metas	20	40	60	80	100	120	140	160	180	200	220	220
Detalle Valores	25	25	55	95	157	367	374	--	--	--	--	--

Gráfica



Información Complementaria

A lo largo de estos 7 meses se logró no sólo alcanzar la meta establecida, sino rebasarla logrando concientizar a la ciudadanía en el tema de género y medio ambiente con pláticas que se impartieron en diversas instituciones públicas, como lo son: Universidad de Guadalajara en sus diferentes Centros Universitarios y la Escuela Primaria Urbana No. 757 -Centro Escolar 30 de Abril-. Es importante mencionar que actualmente se da seguimiento a este proyecto. Se destaca que durante la presente administración se ha dado continuidad a dicho taller, logrando superar en dos ocasiones la meta proyectada.

Referencias Ilustrativas



Indicador: Porcentaje de avance de instalación de sitios ciclopuestos

Dependencia: Secretaría de Administración

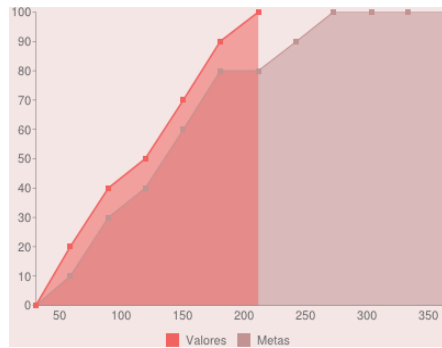
Objetivo: Elaborar Plan de Movilidad alternativa y sustentable.

Meta 2012 TOTAL 2012 Unidad:

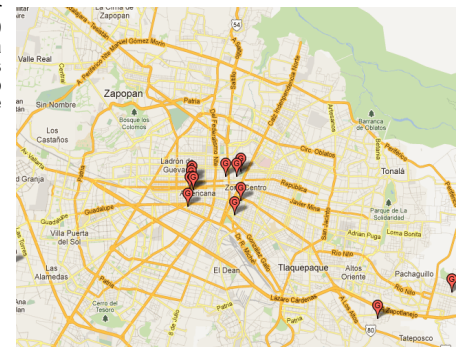
Progreso 2012

	Ene	Feb	Mar	Abr	May	Jun	Jul	Ago	Sep	Oct	Nov	Dic
Detalle Metas	0	10	30	40	60	80	80	90	100	100	100	100
Detalle Valores	0	20	40	50	70	90	100	--	--	--	--	--

Gráfica	Información Complementaria	Referencias Geográficas
---------	----------------------------	-------------------------



En este año el gobierno municipal siguió preocupándose por fomentar la movilidad no motorizada y para esto se instalaron 19 sitios ciclopuestos con 4 bases cada uno en diferentes sitios de la ciudad de Guadalajara. Esto para el beneficio de los ciudadanos que prefieren utilizar un medio alternativo de transporte, como lo son las bicicletas. Ya que en esta ciudad no se contaba con este tipo de facilidades para los ciclistas.



Referencias Ilustrativas



Indicador: Porcentaje de avance de Servidores Públicos inscritos en programas de profesionalización

Dependencia: Secretaría de Administración

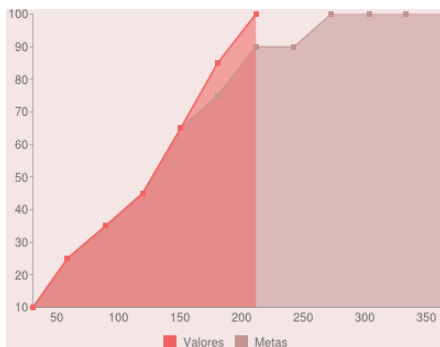
Objetivo: Implementar mecanismos que permitan el uso eficiente de los recursos del Ayuntamiento.

Meta 2012 TOTAL 2012 Unidad:

Progreso 2012

	Ene	Feb	Mar	Abr	May	Jun	Jul	Ago	Sep	Oct	Nov	Dic
Detalle Metas	10	25	35	45	65	75	90	90	100	100	100	100
Detalle Valores	10	25	35	45	65	85	100	--	--	--	--	--

Gráfica	Información Complementaria
---------	----------------------------



El gobierno municipal de Guadalajara preocupado por atender y mejorar la calidad de los servicios que brinda a los ciudadanos exhortó a algunos de sus servidores públicos a acudir a diversos cursos y diplomados de profesionalización para fortalecer sus competencias. Durante esta administración 369 servidores públicos se capacitaron en diferentes áreas con los siguientes cursos: Desarrollo de Habilidades Directivas, Protocolo y Relaciones Públicas, Programación Neurolingüística, Introducción al Gobierno Municipal, Educación Financiera y Administración Estratégica.

Indicador: Monto recaudado por pago de multas por tirar basura en Centro Histórico

Dependencia: Secretaría de Justicia Municipal

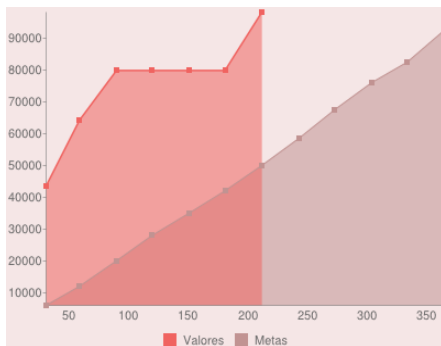
Objetivo: Implementar acciones de limpieza y ordenamiento para impulsar un Centro Histórico Limpio

Meta 2012 TOTAL 2012 Unidad:

Progreso 2012

	Ene	Feb	Mar	Abr	May	Jun	Jul	Ago	Sep	Oct	Nov	Dic
Detalle Metas	6,000	12,000	20,000	28,000	35,000	42,000	50,000	58,500	67,500	76,000	82,500	92,500
Detalle Valores	43,552	64,217	79,837	79,837	79,837	79,837	98,203	--	--	--	--	--

Gráfica



Información Complementaria

Guadalajara es la primera ciudad en el continente americano en tener un juzgado móvil dependiente del gobierno municipal, que conoce exclusivamente de las faltas administrativas por tirar basura en la vía pública, por ser un problema grave de imagen y salud a la comunidad. Con esta acción se crea una mejor conciencia social y consecuentemente no se demerita el turismo en nuestra ciudad.

Referencias Ilustrativas



Indicador: Número de cursos de capacitación impartidos

Dependencia: Secretaría de Promoción Económica

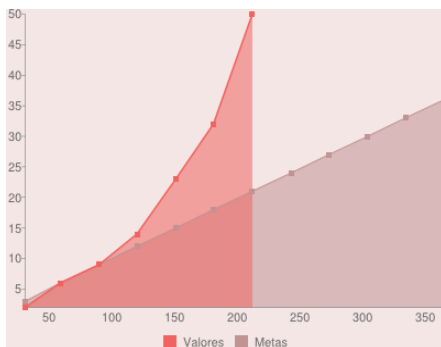
Objetivo: Promover a Guadalajara como un destino turístico.

Meta 2012 TOTAL 2012 Unidad:

Progreso 2012

	Ene	Feb	Mar	Abr	May	Jun	Jul	Ago	Sep	Oct	Nov	Dic
Detalle Metas	3	6	9	12	15	18	21	24	27	30	33	36
Detalle Valores	2	6	9	14	23	32	50	--	--	--	--	--

Gráfica



Información Complementaria

Se imparten cursos de capacitación a las empresas del ramo turístico como: hoteleros, restauranteros, calandrieros, taxistas, agencias de viajes, universidades, etc. Los cursos son: 'Calidad humana en el servicio', 'Cultura de la discapacidad', 'Cultura turística' y 'Conoce Guadalajara'. En lo que va de la presente administración hasta el mes de julio de 2012, se han impartido cursos a un total de 13,681 prestadores turísticos.

Referencias Ilustrativas



Indicador: Número de eventos nacionales e internacionales

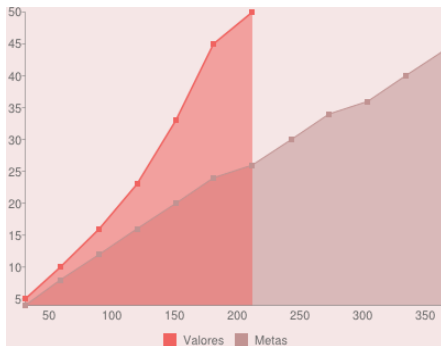
Dependencia: Secretaría de Promoción Económica
Objetivo: Promover a Guadalajara como un destino turístico.

Meta 2012 TOTAL 2012 Unidad:

Progreso 2012

	Ene	Feb	Mar	Abr	May	Jun	Jul	Ago	Sep	Oct	Nov	Dic
Detalle Metas	4	8	12	16	20	24	26	30	34	36	40	44
Detalle Valores	5	10	16	23	33	45	50	--	--	--	--	--

Gráfica	Información Complementaria
---------	----------------------------



La Dirección de Turismo participó en los siguientes eventos de carácter nacional e internacional tales como: 'V Congreso Internacional Avanzados Teórico-Práctico en Otología', 'Expo Publicitaria', 'Intermoda', 'Expo Tortilla' y 'Expo Danza y Cultura Árabe'.

Indicador: Número de nuevos recorridos turísticos

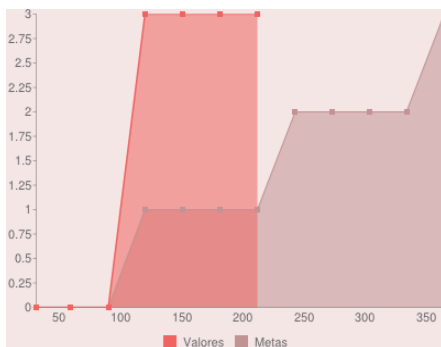
Dependencia: Secretaría de Promoción Económica
Objetivo: Promover a Guadalajara como un destino turístico.

Meta 2012 TOTAL 2012 Unidad:

Progreso 2012

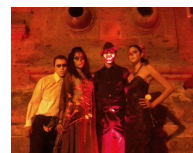
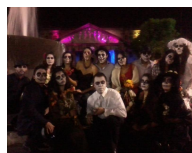
	Ene	Feb	Mar	Abr	May	Jun	Jul	Ago	Sep	Oct	Nov	Dic
Detalle Metas	0	0	0	1	1	1	1	2	2	2	2	3
Detalle Valores	0	0	0	3	3	3	3	--	--	--	--	--

Gráfica	Información Complementaria
---------	----------------------------



Durante el 2012, se han implementado 3 nuevos recorridos que son: 'Recorridos abuelos compartiendo', 'Recorridos turísticos para personas con discapacidad motora' y 'Recorridos turísticos a personas con discapacidad auditiva', así mismo, se viene trabajando con otros de carácter especial, los cuales son: 'Recorridos con escenificación de leyendas' y 'Recorrido chiquitines turisteando'.

Referencias Ilustrativas



Indicador: Metros cuadrados de vialidades intervenidas con mantenimiento

Dependencia: Secretaría de Servicios Públicos Municipales

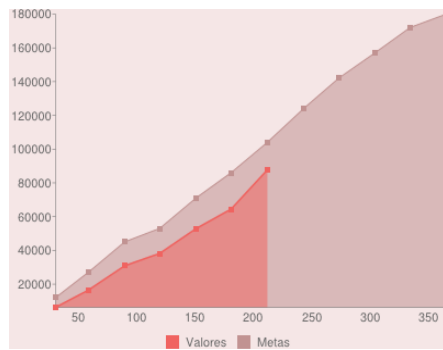
Objetivo: Generar una mejor calidad de vida para los tapatíos con la repavimentación de calles y avenidas.

Meta 2012 **180,000** **TOTAL 2012 87,671** Unidad: **Metros cuadrados**

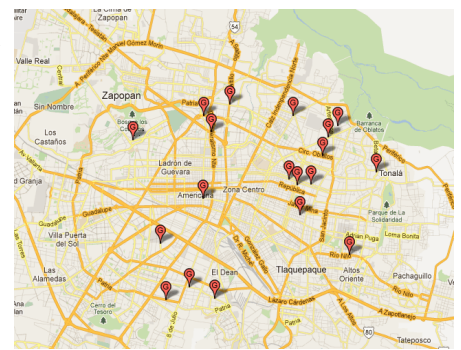
Progreso 2012

	Ene	Feb	Mar	Abr	May	Jun	Jul	Ago	Sep	Oct	Nov	Dic
Detalle Metas	12,000	27,000	45,000	53,000	71,000	86,000	104,000	124,000	142,000	157,000	172,000	180,000
Detalle Valores	6,231	16,431	30,835	38,185	52,839	64,439	87,671	--	--	--	--	--

Gráfica	Información Complementaria	Referencias Geográficas
---------	----------------------------	-------------------------



Con la repavimentación en el año 2012 con concreto hidráulico de 9 calles y avenidas, más las 24 repavimentadas en el año 2011, la actual administración municipal dejará el legado de haber recuperado la comodidad, seguridad y eficiencia en el traslado vehicular y peatonal de la ciudad en 33 calles y avenidas reconstruidas, muchas de ellas vitales vías de circulación en la vida diaria de los tapatíos, por su alto aforo y ubicación estratégica. Esta transformación, contempló vías en estado de abandono, tan importantes como Avila Camacho, Washington, Artesanos, Río Nilo, 5 de Febrero, Calzada Independencia Norte, Prolongación Alcalde, Glorietas la Normal y Minerva, entre muchas otras que duraran 35 años o más.



Referencias Ilustrativas



Indicador: Toneladas de residuos recolectadas en Guadalajara Limpia

Dependencia: Secretaría de Servicios Públicos Municipales

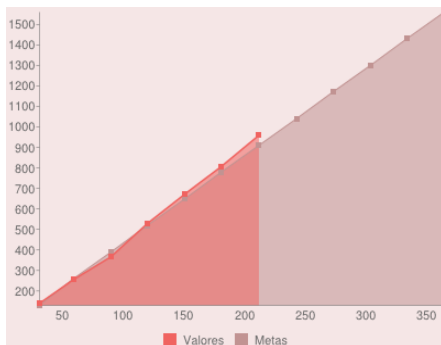
Objetivo: Implementar acciones de limpieza y ordenamiento para impulsar un Centro Histórico Limpio

Meta 2012 **1,560** **TOTAL 2012 959** Unidad: **Toneladas**

Progreso 2012

	Ene	Feb	Mar	Abr	May	Jun	Jul	Ago	Sep	Oct	Nov	Dic
Detalle Metas	130	260	390	520	650	780	910	1,040	1,170	1,300	1,430	1,560
Detalle Valores	140	255	367	529	673	807	959	--	--	--	--	--

Gráfica	Información Complementaria
---------	----------------------------



La presente administración adoptó un enfoque específico en rehabilitar y conservar el centro de la ciudad. Se implementaron de forma permanente acciones como: limpieza y saneamiento urbano, conservación de áreas verdes, unidad especial antigraffiti, rehabilitación y pintura de fachadas en Av. Alcalde, reconstrucción de 2,107 m2 de banquetas, y muchas más acciones que permiten a la ciudad ofrecer una mejor cara del corazón de la misma.

Referencias Ilustrativas



Indicador: Porcentaje de baches tapados del total de reportes ciudadanos recibidos.

Dependencia: Secretaría de Servicios Públicos Municipales

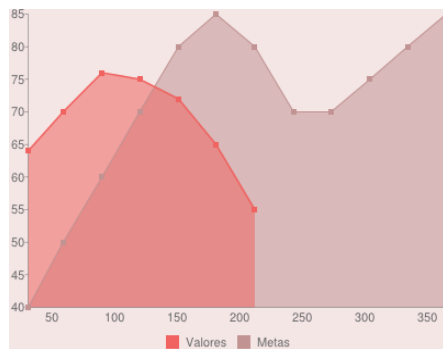
Objetivo: Mejorar el estado de pavimentos de las vialidades en el Municipio de Guadalajara.

Meta 2012 TOTAL 2012 Unidad:

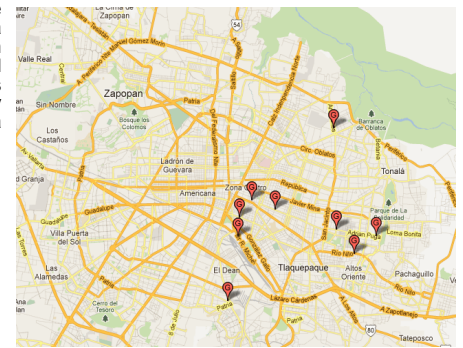
Progreso 2012

	Ene	Feb	Mar	Abr	May	Jun	Jul	Ago	Sep	Oct	Nov	Dic
Detalle Metas	40	50	60	70	80	85	80	70	70	75	80	85
Detalle Valores	64	70	76	75	72	65	55	--	--	--	--	--

Gráfica	Información Complementaria	Referencias Geográficas
---------	----------------------------	-------------------------



La actual administración municipal emprendió la enorme tarea de llevar a cabo el programa de repavimentación más grande en la historia del municipio, tanto con concreto hidráulico como con asfalto, esto por el monto de inversión, como por la superficie total beneficiada, que en total en los tres años suman casi los 3 millones de metros cuadrados de pavimentos nuevos aplicados a las calles y avenidas de Guadalajara, mucho más que cualquier otra administración municipal previa.



Referencias Ilustrativas



Indicador: Porcentaje de reportes atendidos del total de reportes recibidos

Dependencia: Secretaría de Servicios Públicos Municipales

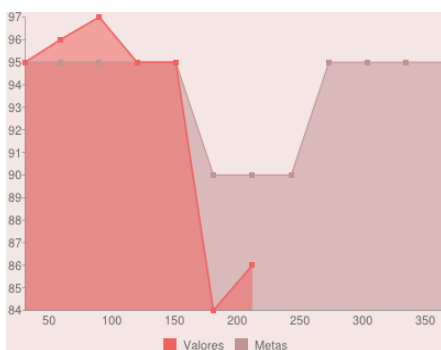
Objetivo: Mejorar la iluminación en lugares estratégicos para contribuir a elevar las condiciones de seguridad y calidad de vida de los ciudadanos.

Meta 2012 TOTAL 2012 Unidad:

Progreso 2012

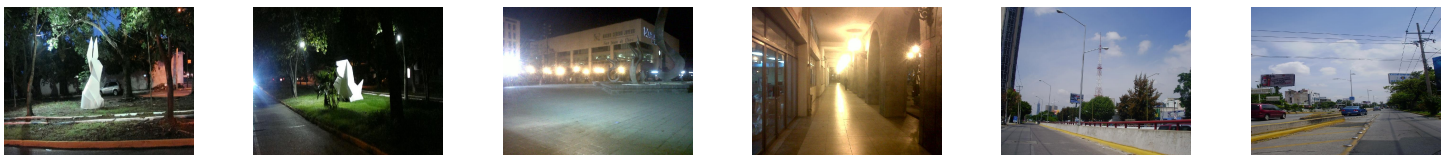
	Ene	Feb	Mar	Abr	May	Jun	Jul	Ago	Sep	Oct	Nov	Dic
Detalle Metas	95	95	95	95	95	90	90	90	95	95	95	95
Detalle Valores	95	96	97	95	95	84	86	--	--	--	--	--

Gráfica	Información Complementaria
---------	----------------------------



Dando prioridad a las necesidades de prestación de servicios de la ciudadanía, especialmente en cuanto fallas en la red de alumbrado público, se conservó un nivel óptimo de atención, reparando y dando respuesta efectiva a gran proporción de los reportes ciudadanos durante la actual administración municipal.

Referencias Ilustrativas



Indicador: Tiempo de respuesta en atención a reportes por fallas de alumbrado público.

Dependencia: Secretaría de Servicios Públicos Municipales

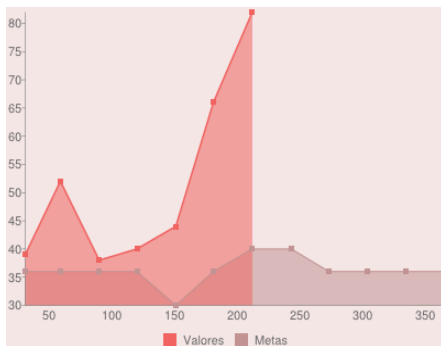
Objetivo: Mejorar la iluminación en lugares estratégicos para contribuir a elevar las condiciones de seguridad y calidad de vida de los ciudadanos.

Meta 2012 TOTAL 2012 Unidad:

Progreso 2012

	Ene	Feb	Mar	Abr	May	Jun	Jul	Ago	Sep	Oct	Nov	Dic
Detalle Metas	36	36	36	36	30	36	40	40	36	36	36	36
Detalle Valores	39	52	38	40	44	66	82	--	--	--	--	--

Gráfica



Información Complementaria

Se ha conservado un nivel satisfactorio de tiempo de atención a los reportes ciudadanos por lo que la ciudadanía que ha detectado alguna falla en la iluminación de sus calles, avenidas y espacios públicos, ha visto atendido su reporte de forma expedita, conservando la ciudad de noche, iluminada, segura y atractiva.

Referencias Ilustrativas



Indicador: Metros cuadrados borrados de graffiti

Dependencia: Secretaría de Servicios Públicos Municipales

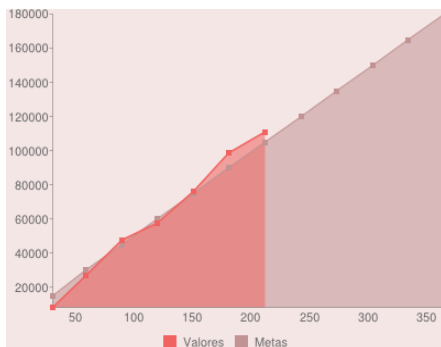
Objetivo: Rehabilitar espacios públicos.

Meta 2012 TOTAL 2012 Unidad:

Progreso 2012

	Ene	Feb	Mar	Abr	May	Jun	Jul	Ago	Sep	Oct	Nov	Dic
Detalle Metas	15,000	30,000	45,000	60,000	75,000	90,000	105,000	120,000	135,000	150,000	165,000	180,000
Detalle Valores	8,200	26,625	47,652	57,515	76,109	98,594	110,996	--	--	--	--	--

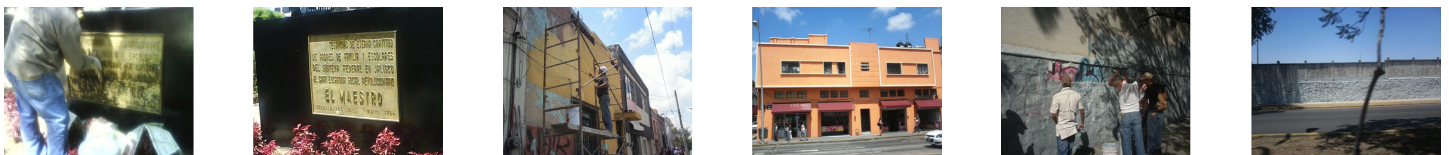
Gráfica



Información Complementaria

Nunca antes se había trabajado en este tema de forma especial, enfocada y desde diversos ángulos; se crearon cuadrillas especialmente equipadas de 'Unidad de Limpieza de Fachadas y Graffiti' con excelentes resultados, especialmente en Centro Histórico y colonias afectadas. Se trabajó con las asociaciones de artistas urbanos para enfocar sus expresiones gráficas en espacios específicos con una visión artística. Mediante este programa se llevó a cabo la pinta de bardas en diversos puntos que tradicionalmente lucían deteriorados y vandalizados, mejorando visualmente el entorno urbano.

Referencias Ilustrativas



Indicador: Metros cuadrados saneados de lotes baldíos

Dependencia: Secretaría de Servicios Públicos Municipales

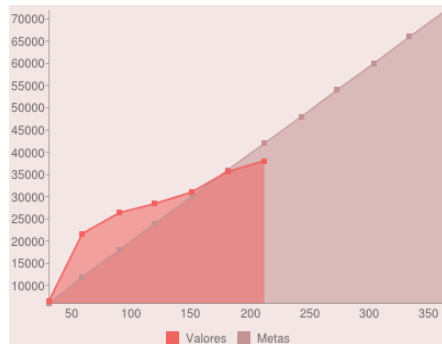
Objetivo: Rehabilitar espacios públicos.

Meta 2012 **72,000** **TOTAL 2012 38,083** Unidad: **Metros cuadrados**

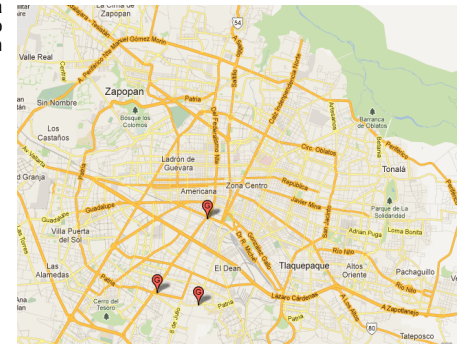
Progreso 2012

	Ene	Feb	Mar	Abr	May	Jun	Jul	Ago	Sep	Oct	Nov	Dic
Detalle Metas	6,000	12,000	18,000	24,000	30,000	36,000	42,000	48,000	54,000	60,000	66,000	72,000
Detalle Valores	6,600	21,697	26,383	28,448	31,034	35,608	38,083	--	--	--	--	--

Gráfica	Información Complementaria	Referencias Geográficas
---------	----------------------------	-------------------------



Con un importante esfuerzo en la actual administración se llevó a cabo el saneamiento de un total de 417 lotes baldíos, contribuyendo a un entorno urbano más sano y ordenado, haciendo además con estas labores, prevención en salud pública.



Referencias Ilustrativas



Indicador: Servicios de mantenimiento hechos a fuentes

Dependencia: Secretaría de Servicios Públicos Municipales

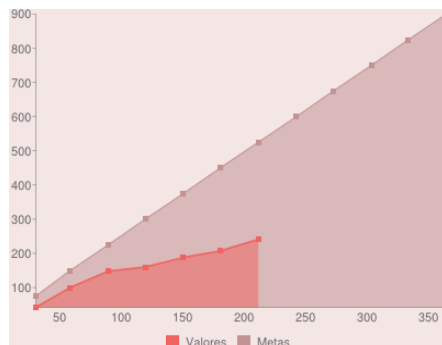
Objetivo: Renovar y mantener la jardinería y las fuentes de la ciudad.

Meta 2012 **900** **TOTAL 2012 241** Unidad: **Servicios**

Progreso 2012

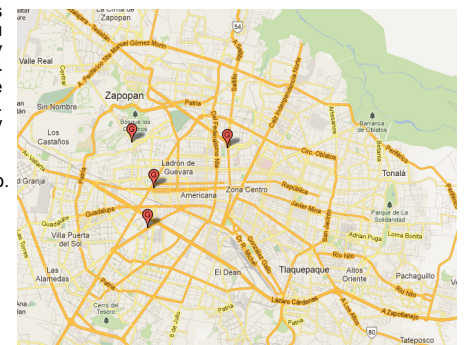
	Ene	Feb	Mar	Abr	May	Jun	Jul	Ago	Sep	Oct	Nov	Dic
Detalle Metas	75	150	225	300	375	450	525	600	675	750	825	900
Detalle Valores	42	100	148	160	188	207	241	--	--	--	--	--

Gráfica	Información Complementaria	Referencias Geográficas
---------	----------------------------	-------------------------



Al iniciar la presente gestión municipal en el año 2010 nos encontramos con las fuentes abandonadas y sin funcionar en su mayoría. Se dio inicio a un completo programa de rehabilitación y puesta en funcionamiento del total de ellas, lográndolo en las 134 existentes y construyendo además 1 fuente monumental: 'La fuente panamericana', dotando además de iluminación a más de las mitad. Ahora este equipamiento urbano ofrece una ciudad más atractiva y un entorno agradable para disfrute de los tapatíos.

NOTA: Cabe aclarar que las fuentes han recibido más de un servicio.



Referencias Ilustrativas



Indicador: Esterilización de perros y gatos para control de sobrepoblación

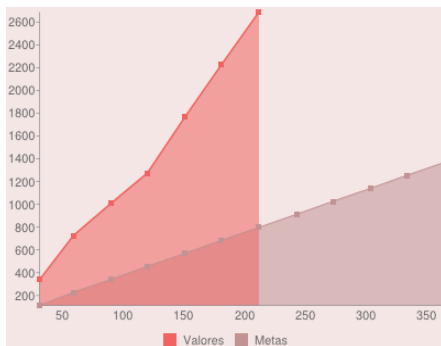
Dependencia: Secretaría del Medio Ambiente y Ecología
Objetivo: Brindar servicios médicos veterinarios de prevención, enfermedades zoonóticas y sobre población canina y felina.

Meta 2012 **1,368** **TOTAL 2012 2,687** Unidad: **Cirugías de esterilización**

Progreso 2012

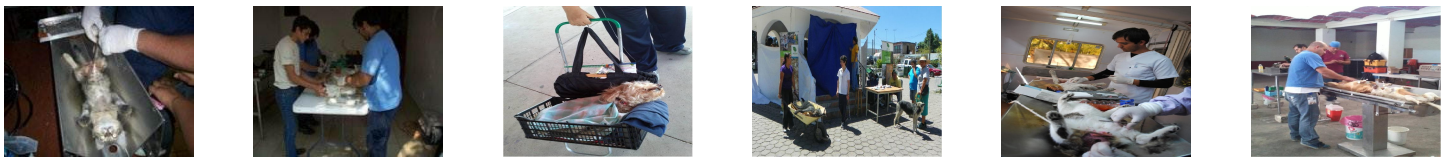
	Ene	Feb	Mar	Abr	May	Jun	Jul	Ago	Sep	Oct	Nov	Dic
Detalle Metas	114	228	342	456	570	684	798	912	1,026	1,140	1,254	1,368
Detalle Valores	339	727	1,009	1,275	1,767	2,224	2,687	--	--	--	--	--

Gráfica Información Complementaria



El Centro de Control Animal de Guadalajara ha sido considerado el ejemplo a seguir de los demás municipios de la Zona Metropolitana de Guadalajara, esto gracias al trabajo que se ha realizado, ya que ha evitado con las esterilizaciones el nacimiento de 290,000 nuevos cachorros.

Referencias Ilustrativas



Indicador: Número de consultas médicas a caninos y felinos

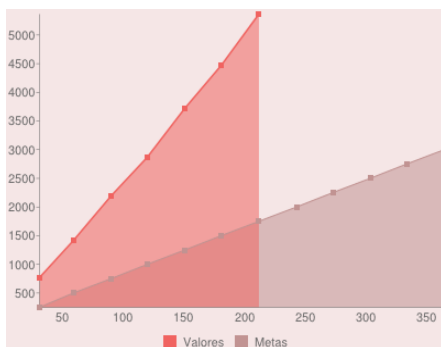
Dependencia: Secretaría del Medio Ambiente y Ecología
Objetivo: Brindar servicios médicos veterinarios de prevención, enfermedades zoonóticas y sobre población canina y felina.

Meta 2012 **3,000** **TOTAL 2012 5,364** Unidad: **Consultas Médicas**

Progreso 2012

	Ene	Feb	Mar	Abr	May	Jun	Jul	Ago	Sep	Oct	Nov	Dic
Detalle Metas	250	500	750	1,000	1,250	1,500	1,750	2,000	2,250	2,500	2,750	3,000
Detalle Valores	770	1,416	2,192	2,870	3,724	4,471	5,364	--	--	--	--	--

Gráfica Información Complementaria



Llevamos a las colonias de difícil acceso el servicio de consultas médicas en las campañas que se realizan, por tal motivo se ha tenido un aumento en el número de servicios prestados a las mascotas.

Referencias Ilustrativas



Indicador: Vacuna cuádruple para prevención de enfermedades zoonóticas

Dependencia: Secretaría del Medio Ambiente y Ecología

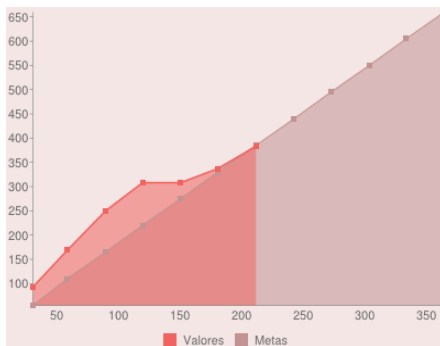
Objetivo: Brindar servicios médicos veterinarios de prevención, enfermedades zoonóticas y sobre población canina y felina.

Meta 2012 TOTAL 2012 Unidad:

Progreso 2012

	Ene	Feb	Mar	Abr	May	Jun	Jul	Ago	Sep	Oct	Nov	Dic
Detalle Metas	55	110	165	220	275	330	385	440	495	550	605	660
Detalle Valores	93	169	250	308	308	337	383	--	--	--	--	--

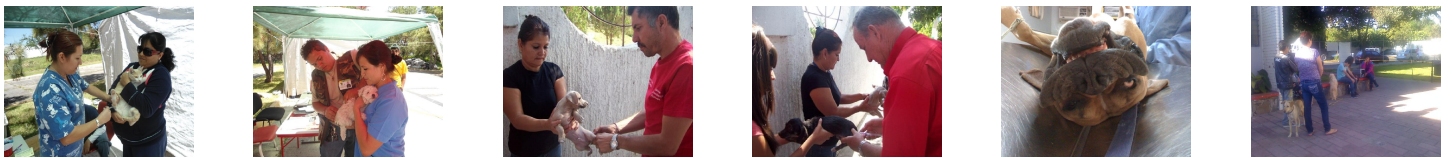
Gráfica



Información Complementaria

Se sobrepasó la meta proyectada al principio de la administración en un 19.53%, con la aplicación de esta vacuna garantizamos el crecimiento sano de los cachorros del municipio.

Referencias Ilustrativas



Indicador: Vacuna quintuple para prevención de enfermedades zoonóticas

Dependencia: Secretaría del Medio Ambiente y Ecología

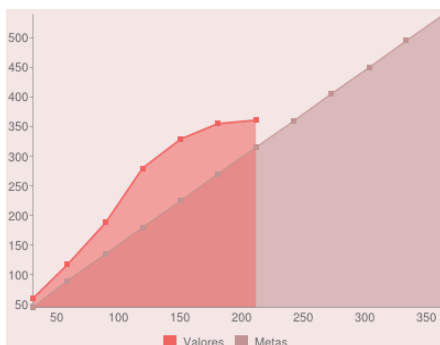
Objetivo: Brindar servicios médicos veterinarios de prevención, enfermedades zoonóticas y sobre población canina y felina.

Meta 2012 TOTAL 2012 Unidad:

Progreso 2012

	Ene	Feb	Mar	Abr	May	Jun	Jul	Ago	Sep	Oct	Nov	Dic
Detalle Metas	45	90	135	180	225	270	315	360	405	450	495	540
Detalle Valores	60	117	188	280	329	355	361	--	--	--	--	--

Gráfica



Información Complementaria

Sobrepasamos la meta proyectada al principio de la administración gracias a las campañas de tenencia responsable de mascotas que propició que los dueños de las mismas se preocuparan y ocuparan de la aplicación de la vacuna como medida preventiva al cuidado de la salud de sus mascotas.

Referencias Ilustrativas



Indicador: Vacunas antirrábicas aplicadas a mascotas

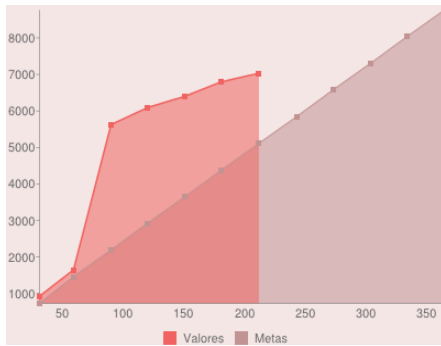
Dependencia: Secretaría del Medio Ambiente y Ecología
Objetivo: Brindar servicios médicos veterinarios de prevención, enfermedades zoonóticas y sobre población canina y felina.

Meta 2012 **8,760** TOTAL 2012 **7,029** Unidad: **Vacunas**

Progreso 2012

	Ene	Feb	Mar	Abr	May	Jun	Jul	Ago	Sep	Oct	Nov	Dic
Detalle Metas	730	1,460	2,190	2,920	3,650	4,380	5,110	5,840	6,570	7,300	8,030	8,760
Detalle Valores	926	1,645	5,623	6,088	6,399	6,794	7,029	--	--	--	--	--

Gráfica Información Complementaria



En julio se rebasó la meta planteada para ese mes en la aplicación de esta vacuna en un 37.5% con lo que hemos podido mantener en cero los casos de rabia en el municipio.

Referencias Ilustrativas



Indicador: Personas beneficiadas a través de los talleres de educación ambiental

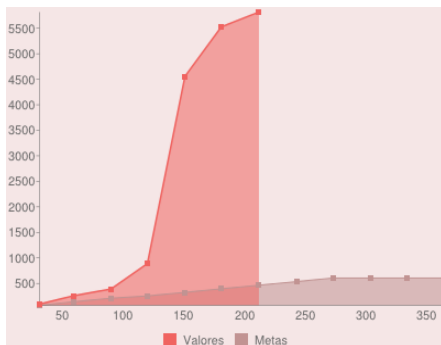
Dependencia: Secretaría del Medio Ambiente y Ecología
Objetivo: Disminuir la generación de residuos mediante programas y acciones para su manejo integral

Meta 2012 **605** TOTAL 2012 **5,816** Unidad: **Beneficiarios**

Progreso 2012

	Ene	Feb	Mar	Abr	May	Jun	Jul	Ago	Sep	Oct	Nov	Dic
Detalle Metas	70	140	210	255	325	395	465	535	605	605	605	605
Detalle Valores	94	257	390	888	4,556	5,526	5,816	--	--	--	--	--

Gráfica Información Complementaria



Durante el año hemos beneficiado a 5,816 personas. En julio se realizaron 9 talleres sobre manejo integral de residuos con la participación de 40 personas y 6 talleres de reforestación en la Barranca de Oblatos con la asistencia de 250 personas.

Referencias Ilustrativas



Indicador: Personas beneficiadas con capacitación del programa "Escuela Sustentable"

Dependencia: Secretaría del Medio Ambiente y Ecología

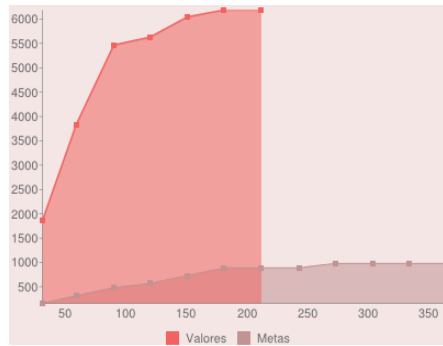
Objetivo: Disminuir la generación de residuos mediante programas y acciones para su manejo integral

Meta 2012 TOTAL 2012 Unidad:

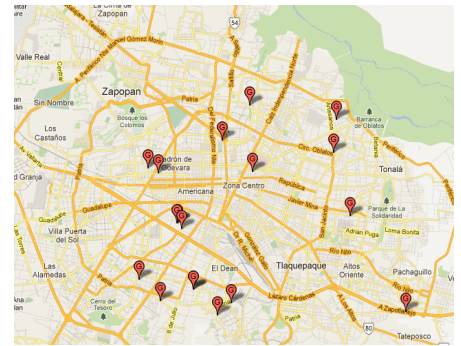
Progreso 2012

	Ene	Feb	Mar	Abr	May	Jun	Jul	Ago	Sep	Oct	Nov	Dic
Detalle Metas	160	320	480	570	730	890	890	890	980	980	980	980
Detalle Valores	1,862	3,838	5,466	5,629	6,045	6,185	6,185	--	--	--	--	--

Gráfica	Información Complementaria	Referencias Geográficas
---------	----------------------------	-------------------------



Dentro del Programa Escuela Sustentable, este año hemos atendido a 5,922 alumnos y 263 maestros, lo que asciende a 6,185 personas beneficiadas.



Referencias Ilustrativas



Indicador: Servicios en eventos especiales

Dependencia: Secretaría del Medio Ambiente y Ecología

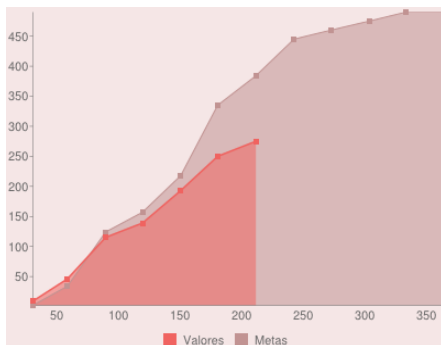
Objetivo: Disminuir la generación de residuos mediante programas y acciones para su manejo integral

Meta 2012 TOTAL 2012 Unidad:

Progreso 2012

	Ene	Feb	Mar	Abr	May	Jun	Jul	Ago	Sep	Oct	Nov	Dic
Detalle Metas	2	34	124	157	218	335	384	445	460	475	490	490
Detalle Valores	9	46	115	139	193	250	275	--	--	--	--	--

Gráfica	Información Complementaria
---------	----------------------------



La demanda de servicios se considera en función a los múltiples eventos y festejos que son celebrados en la ciudad, tales como: el Aniversario de la Fundación de la ciudad, 'Fiestas de Octubre', Romería, desfiles, Día de Muertos, eventos navideños, y en su momento, los Juegos Panamericanos. Se ha coordinado con otras Direcciones para realizar operativos estratégicos de limpieza, los días martes y jueves de cada semana para modificar el resultado de la limpieza y la percepción de algunos sectores ciudadanos, mostrando un centro histórico remozado y rehabilitado.

Referencias Ilustrativas



Indicador: Toneladas de residuos recolectadas en barrido manual, mecánico y recolección en la ciudad

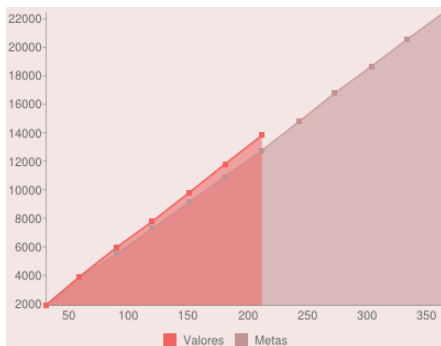
Dependencia: Secretaría del Medio Ambiente y Ecología
Objetivo: Disminuir la generación de residuos mediante programas y acciones para su manejo integral

Meta 2012 **22,460** **TOTAL 2012** **13,812** Unidad: **Toneladas**

Progreso 2012

	Ene	Feb	Mar	Abr	May	Jun	Jul	Ago	Sep	Oct	Nov	Dic
Detalle Metas	1,895	3,881	5,529	7,279	9,155	10,935	12,770	14,780	16,775	18,670	20,565	22,460
Detalle Valores	1,924	3,903	5,949	7,772	9,798	11,800	13,812	--	--	--	--	--

Gráfica	Información Complementaria
---------	----------------------------



El barrido manual de nuestras calles y avenidas se incrementó a 873 km², la distancia recorrida mediante barrido mecánico ascendió a 22,539 kilómetros lineales. Siendo esta la cobertura más amplia registrada en la historia de Guadalajara.

Referencias Ilustrativas



Indicador: Toneladas recolectadas de residuos sólidos

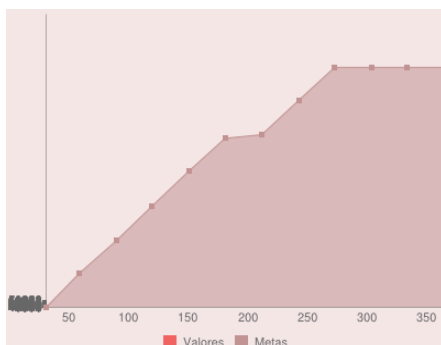
Dependencia: Secretaría del Medio Ambiente y Ecología
Objetivo: Disminuir la generación de residuos mediante programas y acciones para su manejo integral

Meta 2012 **333,857** **TOTAL 2012** **398,681** Unidad: **Toneladas**

Progreso 2012

	Ene	Feb	Mar	Abr	May	Jun	Jul	Ago	Sep	Oct	Nov	Dic
Detalle Metas	41,980	83,600	123,240	165,370	208,061	247,462	252,097	293,987	333,857	333,857	333,857	333,857
Detalle Valores	54,316	105,759	167,006	224,783	283,004	339,082	398,681	--	--	--	--	--

Gráfica	Información Complementaria
---------	----------------------------



Se atienden diariamente 381,679 viviendas en 363 colonias. Visitamos un promedio de 126 tianguis por semana, así mismo, se realizaron un total de 16,380 servicios de limpieza y recolección de residuos en 2,808 eventos especiales cuidando la limpieza previa y posterior a desfiles, mítines, manifestaciones, eventos cívicos y artísticos.

Referencias Ilustrativas



Indicador: Metros cuadrados de áreas verdes atendidas

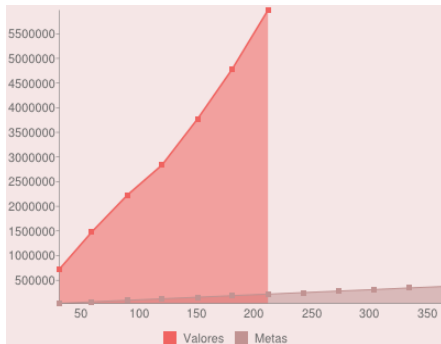
Dependencia: Secretaría del Medio Ambiente y Ecología
Objetivo: Efectuar el mantenimiento a las áreas verdes.

Meta 2012 **375,000** **TOTAL 2012 5,978,598** Unidad: **Metros cuadrados**

Progreso 2012

	Ene	Feb	Mar	Abr	May	Jun	Jul	Ago	Sep	Oct	Nov	Dic
Detalle Metas	31,250	62,500	93,750	125,000	156,250	187,500	218,750	250,000	281,250	312,500	343,750	375,000
Detalle Valores	724,145	1,475,270	2,227,195	2,834,942	3,774,203	4,783,082	5,978,598	--	--	--	--	--

Gráfica Información Complementaria



A pesar de las carencias con las que se cuenta de parque vehicular, maquinaria y recurso humano, logramos rebasar la meta proyectada de metros cuadrados atendidos en la ciudad.

Referencias Ilustrativas



Indicador: Toneladas de residuos recolectadas en barrido mecánico y contenedores en Centro Histórico

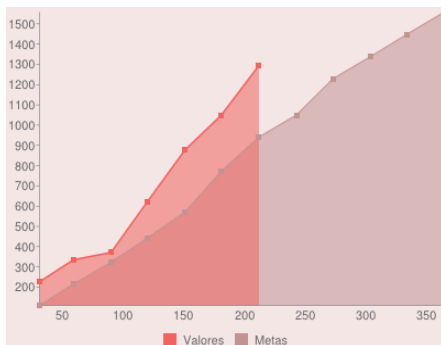
Dependencia: Secretaría del Medio Ambiente y Ecología
Objetivo: Implementar acciones de limpieza y ordenamiento para impulsar un Centro Histórico Limpio

Meta 2012 **1,558** **TOTAL 2012 1,294** Unidad: **Toneladas**

Progreso 2012

	Ene	Feb	Mar	Abr	May	Jun	Jul	Ago	Sep	Oct	Nov	Dic
Detalle Metas	110	215	323	443	571	772	941	1,050	1,228	1,338	1,448	1,558
Detalle Valores	226	335	371	622	877	1,049	1,294	--	--	--	--	--

Gráfica Información Complementaria



La limpieza se considera de acuerdo a los programas de impacto en operativos, estrategias y difusión, concientización y educación ambiental. Cabe señalar que se implementaron cuadrillas de limpieza y desinfección en contenedores propiedad del Municipio, desde el perímetro de Niños Héroes a Circunvalación y de Av. Chapultepec a Belisario Domínguez.

Referencias Ilustrativas



Indicador: Toneladas de residuos recolectadas en papeleras en Centro Histórico

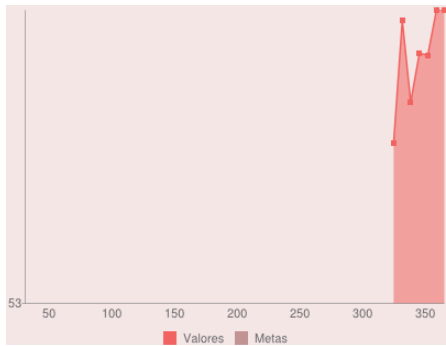
Dependencia: Secretaría del Medio Ambiente y Ecología
Objetivo: Implementar acciones de limpieza y ordenamiento para impulsar un Centro Histórico Limpio

Meta 2012 TOTAL 2012 Unidad:

Progreso 2012

	Ene	Feb	Mar	Abr	May	Jun	Jul	Ago	Sep	Oct	Nov	Dic
Detalle Metas	170	340	510	680	850	1,030	1,210	1,390	1,424	1,458	1,492	1,526
Detalle Valores	53	102	152	195	246	307	361	--	--	--	--	--

Gráfica Información Complementaria



La implementación de las más de 10,000 papeleras, ha sido una de las estrategias de la administración para mantener nuestro Centro Histórico limpio. Se han cubierto diversos eventos que se han suscitado en el municipio como lo son los `Juegos Panamericanos` y la Romería.

Referencias Ilustrativas



Indicador: Toneladas de residuos recolectados en giros establecidos en Centro Histórico

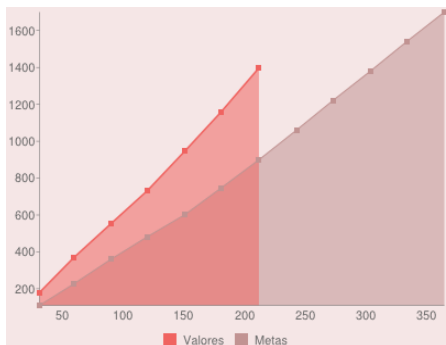
Dependencia: Secretaría del Medio Ambiente y Ecología
Objetivo: Implementar acciones de limpieza y ordenamiento para impulsar un Centro Histórico Limpio

Meta 2012 TOTAL 2012 Unidad:

Progreso 2012

	Ene	Feb	Mar	Abr	May	Jun	Jul	Ago	Sep	Oct	Nov	Dic
Detalle Metas	110	225	360	482	602	747	899	1,060	1,220	1,380	1,540	1,700
Detalle Valores	180	367	553	732	947	1,160	1,397	--	--	--	--	--

Gráfica Información Complementaria



El aumento de los contratos vigentes será favorable para la captación real de los residuos. Por las modificaciones realizadas en las estrategias de recolección, la estructuración de rutas y los programas de capacitación que se han impartido a los comerciantes, al inicio del año se contaba con un total de 2,358 contratos. Actualmente, se tienen 2,432 contratos de los cuales, 1,867 están vigentes y 565 han sido cancelados.

Referencias Ilustrativas



Indicador: Árboles plantados

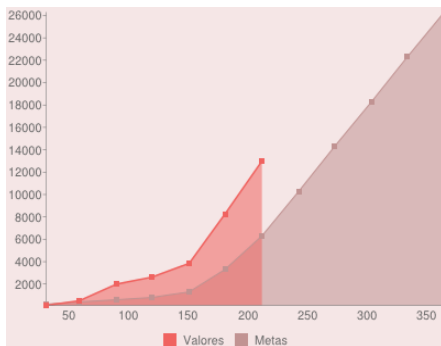
Dependencia: Secretaría del Medio Ambiente y Ecología
Objetivo: Incrementar la cantidad del arbolado existente en la ciudad.

Meta 2012 **26,300** **TOTAL 2012 12,987** Unidad: **Árboles**

Progreso 2012

	Ene	Feb	Mar	Abr	May	Jun	Jul	Ago	Sep	Oct	Nov	Dic
Detalle Metas	200	400	600	800	1,300	3,300	6,300	10,300	14,300	18,300	22,300	26,300
Detalle Valores	95	509	1,988	2,623	3,846	8,253	12,987	--	--	--	--	--

Gráfica **Información Complementaria**



Al transcurso de los 7 meses de este tercer año de la administración se logró superar en un 106.14% la meta de julio, debido a los convenios de colaboración con instituciones universitarias y reforestaciones ciudadanas, aunado a las acciones operativas permanentes de recuperación de arbolado de esta dirección.

Referencias Ilustrativas



Indicador: Kilogramos recolectados de R.P.B.I

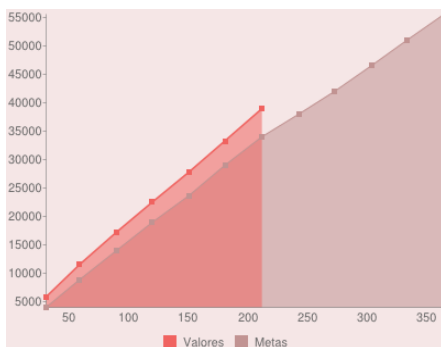
Dependencia: Secretaría del Medio Ambiente y Ecología
Objetivo: Manejo integral de los residuos Biológico Infecciosos.

Meta 2012 **55,601** **TOTAL 2012 38,960** Unidad: **Kilogramos**

Progreso 2012

	Ene	Feb	Mar	Abr	May	Jun	Jul	Ago	Sep	Oct	Nov	Dic
Detalle Metas	4,000	8,867	13,990	18,945	23,691	29,011	34,011	38,011	42,011	46,541	51,071	55,601
Detalle Valores	5,850	11,520	17,230	22,510	27,840	33,300	38,960	--	--	--	--	--

Gráfica **Información Complementaria**



Recolectamos 38,960 toneladas de Residuos Peligrosos Biológico-Infecciosos (RPBI's) en Instituciones de Salud del municipio.

Referencias Ilustrativas



Indicador: Podas preventivas en el arbolado de la ciudad

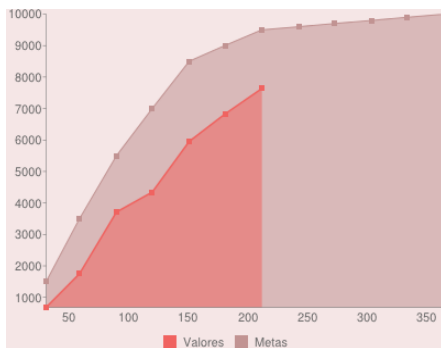
Dependencia: Secretaría del Medio Ambiente y Ecología
Objetivo: Realizar podas de mantenimiento en el arbolado de la ciudad.

Meta 2012 TOTAL 2012 Unidad:

Progreso 2012

	Ene	Feb	Mar	Abr	May	Jun	Jul	Ago	Sep	Oct	Nov	Dic
Detalle Metas	1,500	3,500	5,500	7,000	8,500	9,000	9,500	9,600	9,700	9,800	9,900	10,000
Detalle Valores	682	1,750	3,709	4,343	5,952	6,824	7,635	--	--	--	--	--

Gráfica Información Complementaria



Al intervenir espacios que no habían sido intervenidos se ha avanzado de manera significativa para alcanzar la meta programada para este año. El mayor trabajo operativo estuvo enfocado al mantenimiento de jardinería paisajística y jardines públicos, que el año pasado se intervinieron de manera integral, por lo que este año no se requiere la intervención con podas en los mismos.

Referencias Ilustrativas



Indicador: Derribo de árboles en riesgo

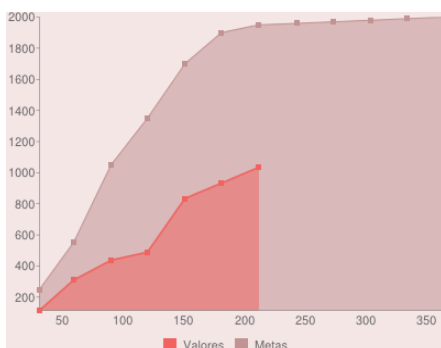
Dependencia: Secretaría del Medio Ambiente y Ecología
Objetivo: Retirar los árboles secos o riesgosos de la ciudad para la protección de los transeúntes y habitantes y evitar el daño en sus bienes.

Meta 2012 TOTAL 2012 Unidad:

Progreso 2012

	Ene	Feb	Mar	Abr	May	Jun	Jul	Ago	Sep	Oct	Nov	Dic
Detalle Metas	250	550	1,050	1,350	1,700	1,900	1,950	1,960	1,970	1,980	1,990	2,000
Detalle Valores	115	309	437	489	834	932	1,035	--	--	--	--	--

Gráfica Información Complementaria



El derribo de árboles está sujeto a algunos parámetros, entre los que se encuentran que estos estén secos o representen un peligro latente para la ciudadanía y/o bienes inmuebles, por lo que con la oportuna aplicación de este programa se salvaguardó la integridad de los ciudadanos y de sus bienes. Cabe destacar que todo árbol derribado es sustituido por otro que cumpla con las condiciones ideales para garantizar su adecuado crecimiento.

Referencias Ilustrativas



Indicador: Plantas de ornato y rosal producidas en los viveros municipales

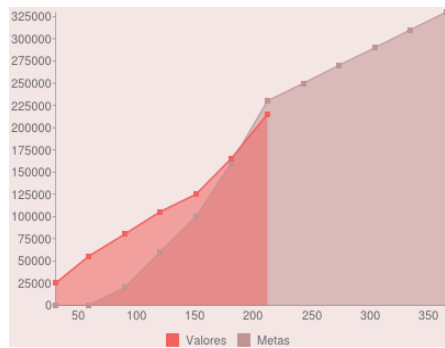
Dependencia: Secretaría del Medio Ambiente y Ecología
Objetivo: Utilizar adecuadamente los insumos provistos para la producción de la planta a utilizar en el municipio.

Meta 2012 **330,000** **TOTAL 2012 215,000** Unidad: **Plantas**

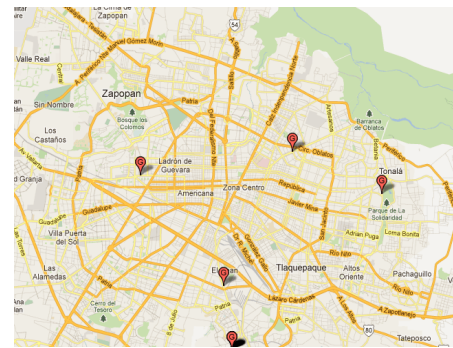
Progreso 2012

	Ene	Feb	Mar	Abr	May	Jun	Jul	Ago	Sep	Oct	Nov	Dic
Detalle Metas	0	0	20,000	60,000	100,000	160,000	230,000	250,000	270,000	290,000	310,000	330,000
Detalle Valores	25,000	55,000	80,000	105,000	125,000	165,000	215,000	--	--	--	--	--

Gráfica Información Complementaria Referencias Geográficas



Este año, Guadalajara ha destacado por la forestación con plantas endémicas y adecuadas al espacio público.



Referencias Ilustrativas



Indicador: Giros que cumplieron con la normatividad ambiental vigente

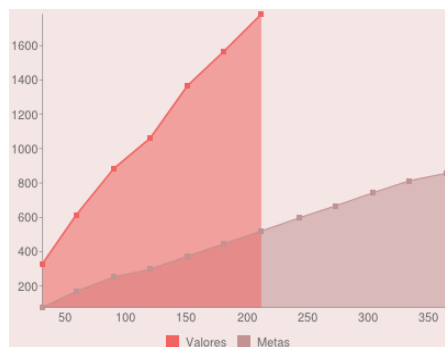
Dependencia: Secretaría del Medio Ambiente y Ecología
Objetivo: Vigilar el cumplimiento de la normatividad ambiental vigente en giros industriales comerciales y de prestación de servicios.

Meta 2012 **857** **TOTAL 2012 1,783** Unidad: **Giros**

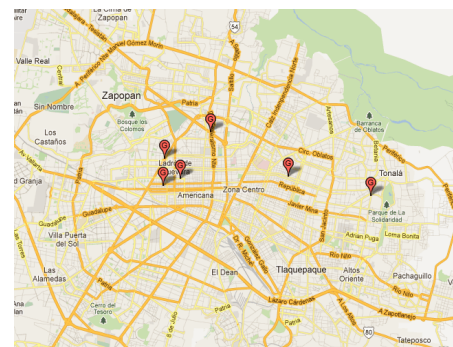
Progreso 2012

	Ene	Feb	Mar	Abr	May	Jun	Jul	Ago	Sep	Oct	Nov	Dic
Detalle Metas	76	169	253	298	374	446	520	596	666	742	812	857
Detalle Valores	330	615	884	1,060	1,367	1,566	1,783	--	--	--	--	--

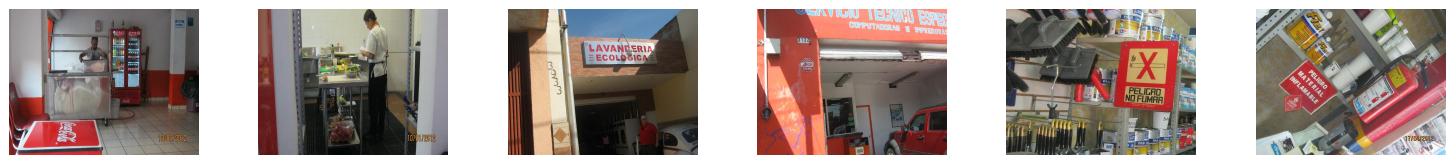
Gráfica Información Complementaria Referencias Geográficas



De las 4,199 verificaciones técnicas realizadas en el año 1,783 no tuvieron anomalías. En julio fueron 217 giros de 614 los que cumplieron con la normatividad ambiental vigente.



Referencias Ilustrativas



Indicador: Número de Verificaciones técnicas y ambientales

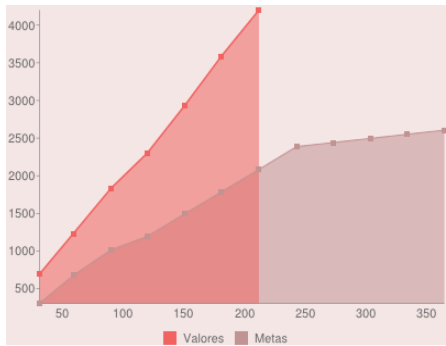
Dependencia: Secretaría del Medio Ambiente y Ecología
Objetivo: Vigilar el cumplimiento de la normatividad ambiental vigente en giros industriales comerciales y de prestación de servicios.

Meta 2012 **2,605** **TOTAL 2012 4,201** Unidad: **Verificaciones técnicas y ambientales**

Progreso 2012

	Ene	Feb	Mar	Abr	May	Jun	Jul	Ago	Sep	Oct	Nov	Dic
Detalle Metas	303	676	1,014	1,193	1,496	1,784	2,082	2,385	2,440	2,495	2,550	2,605
Detalle Valores	693	1,232	1,833	2,302	2,937	3,587	4,201	--	--	--	--	--

Gráfica **Información Complementaria**



Durante el año realizamos 4,201 verificaciones técnicas, de las cuales, 117 corresponden a visitas de verificación para la obtención del dictamen de impacto ambiental; 1,442 verificaciones por trámite de Licencia Municipal; 729 para la autorización del registro de control de consumidores; 604 verificaciones a giros potencialmente contaminantes y 1,309 verificaciones a giros ubicados en Centro Histórico y en el polígono extendido del Centro Histórico.

Referencias Ilustrativas

